



**BISZ Zrt.**  
**Éves jelentés 2014**



**BISZ Központi Hitelinformációs Zrt.**

# Tartalomjegyzék

<b>1. Elnök-vezérigazgatói előszó</b>	<b>3</b>
<b>2. A külső környezet</b>	<b>4</b>
<b>3. A BISZ Zrt. gazdasági helyzetének bemutatása</b>	<b>5</b>
3.1. Bevételek	5
3.2. Kiadások	5
3.3. Cash flow	5
<b>4. A Központi Hitelinformációs Rendszer</b>	<b>6</b>
4.1. A Központi Hitelinformációs Rendszert jellemző fő tendenciák	6
4.1.1. Csatlakozott pénzügyi intézmények	6
4.1.2. Lakossági alrendszer	6
4.1.3. Vállalkozási alrendszer	8
4.2. KHR Early Warning szolgáltatás	9
4.3. Hitelkockázat mérés	9
<b>5. A díjmentes készpénz felvételt lehetővé tevő fogyasztói nyilatkozatok Központi Nyilvántartása</b>	<b>9</b>
5.1. A Rendszer létrehozása	9
<b>6. Adathelyességi stratégia végrehajtása</b>	<b>10</b>
6.1. KHR adathelyességi stratégia meghatározása	10
6.2. A KHR adathelyességét szolgáló eszközeink	10
6.2.1. Adathelyességi vizsgálatok	10
6.2.2. Kezelési díjak	11
6.2.3. Inputszűrők	11
6.3. KPKNY rendszer	11
<b>7. Minőségbiztosítás, információvédelem, ügyfélszolgálat</b>	<b>11</b>
<b>8. Informatikai fejlesztések</b>	<b>12</b>

# 1. Elnök-vezérigazgatói előszó



A 2014-es év jelentős változásokat hozott mind az ország, mind a BISZ Zrt. számára. Egyrészt az ország pénzügyi szektora a megújulás küszöbére érkezett, mely megújulás a BISZ Zrt.-t is elérte: a vállalat köztulajdonba került közvetve azzal, hogy a tulajdonos GIRO Zrt.-t megvásárolta a Magyar Nemzeti Bank. Ez a változás azonban nem érintette és nem érinthette a Központi Hitelinformációs Rendszer (KHR) üzletfolytonos működését, mely továbbra is a felelős hitelezést kívánja maximálisan szolgálni a hitelezéssel foglalkozó pénzügyi intézetek számára. A vállalat célja, hogy az adatbázis minőségét a szerződött partnerek együttműködésével tovább javítsa, és erre támaszkodva olyan külön értékkel bíró szolgáltatásokat nyújtson, mely elősegíti a nemzetgazdaságilag fontos felelős hitelezési aktivitás növekedését, kiemelten támogatva a kkv-s hitelezési tevékenységet.

A BISZ Zrt. a Központi Hitelinformációs Rendszer (KHR) működtetője és egyben az egyedüli olyan cég, mely teljes körű lakossági és vállalati hitelinformációs adatbázissal rendelkezik Magyarországon és erre alapozva bankinformációs szolgáltatást nyújt a felelős hitelezés elősegítése érdekében. Tevékenységét a törvényi kereteken belül az adatvédelmi és adatbiztonsági szempontokat maximálisan figyelembe véve végzi, mely egyszerre szolgálja egyrészt a nyilván tartott személyek, a tulajdonos és a szerződött adatszolgáltatók érdekeit.

A BISZ Zrt. az összes (433) hitelezési engedéllyel bíró pénzügyi intézménnyel, több beszállítóval és közvetve/közvetlenül mintegy 5 millió állampolgárral, illetve vállalkozással is kapcsolatban áll. A KHR adatbázis igen nagy értékkel bír minden érintett számára, ezért mindenkinek lényeges az azt működtető BISZ Zrt. jövőbeli tevékenysége.

Köszönettel tartozom munkatársaimnak kiváló munkájukért és elkötelezettségükért, ügyfeleknek pedig az aktív együttműködésükért és támogatásukért.

Nagy Viktor  
elnök-vezérigazgató

## 2. A külső környezet

A vállalat egy fokozatosan fejlődő gazdasági környezetben tevékenykedett 2014-ben. Az éves GDP 3,6%-os növekedésével párhuzamosan a hitelezés is növekedett, amelyet a hiteljelentések számának növekedése is mutat. Ennek oka egyrészt a növekvő beruházási kedv és lakossági fogyasztás, amely a vállalkozások hitelfelvételét és ezen keresztül a hitellekérdezések számának növekedését segítette, másrészt az Magyar Nemzeti Bank hitelezést ösztönző programjának (NHP+) hatása, ami ugyan elmarad a 2013-as évben tapasztalt jelentős lekérdezési darabszám megugrástól, azonban egyértelműen növelte a vállalkozási hiteljelentések számát 2014-ben is.

A lakossági hiteljelentések számának növekedésében az újra meginduló lakáshitelezés és fogyasztási hitelezés növekedésére következtethetünk.

A BISZ Zrt. tevékenysége nagyban függ a pénzügyi-gazdasági tárgyú jogszabályok, rendeletek változásától, vagy éppen új jogszabályok megjelenésétől. Ezek között van a vállalat tevékenységére és működésére közvetlenül ható, valamint a partnereink – elsősorban a pénzügyintézetek – tevékenységének változását, és ezáltal a BISZ Zrt-t közvetve érintő szabályozói környezet változása. 2014-ben számos - mindkét típusú - jogszabály megjelenése jelentett többletfeladatot a BISZ Zrt. számára, amelyet eredményesen megoldott. Közvetlen hatása volt például a 2009. évi LXXXV. számú Pénzforgalmi törvény megváltozásának, amely a BISZ Zrt.-t jelölte ki a díjmentes készpénz felvételt lehetővé tevő fogyasztói nyilatkozatok Központi Nyilvántartásának (KPKNY) megvalósítására.

Közvetett hatású törvények voltak a Kúriának a pénzügyi intézmények fogyasztói kölcsön szerződéseire vonatkozó jogegységi határozatával kapcsolatos egyes kérdések rendezéséről szóló 2014. évi XXXVIII. törvény és az elszámolás egyes szabályairól szóló 2014. évi XL. törvény. Az elszámolás és forintosítás a KHR-ben tárolt adatok változtatását is jelentette, ezért a vállalat részéről kiemelt hangsúlyt kapott a pénzügyintézetekkel és bankszövetséggel való együttműködés is.

A pénzügyi szektor átalakulása, konszolidációja tovább folytatódott az év során: több pénzügyintézet esetében tulajdonosváltás történt, egyes bankok Magyarországról való kivonulás mellett döntöttek, más pénzügyintézetek működési engedélye visszavonásra került és csődeljárás, majd felszámolás alá kerültek, valamint folytatódott a takarékszövetkezeti integráció is. Mindezek a KHR szolgáltatásra szerződött partnerek számának csökkenése irányába hatottak. Ugyanakkor több kisebb, zömében követeléskezelő pénzügyintézet alakult, amely összességében ellensúlyozta a partnerek változásának tendenciáját. A piac szerkezete azonban átalakulást mutat: a koncentráció nagyobb pénzügyintézetek irányába hat, míg ezzel párhuzamosan több új, kis specializált pénzügyintézet jelenik meg. A kisebb pénzügyintézeteknél jellemző a fluktuáció, több szereplő jelenik meg a piacon, ám működőképességük nem bizonyul hosszú távúnak. Általánosan elmondható, hogy a pénzügyi szektor működése - elsősorban az ügyfelek érdekeit, és ezáltal a pénzügyi rendszerbe vetett bizalom erősödését szolgálva - 2014 folyamán szabályozottabbá vált.



## 3. A BISZ Zrt. gazdasági helyzetének bemutatása

A vállalat a 2014-es évben 441 millió Ft adózott eredményt ért el, ami közel 19%-os növekedést jelent 2013-hoz viszonyítva. A jó pénzügyi eredmény a következő okokra vezethető vissza:

### 3.1. Bevételek

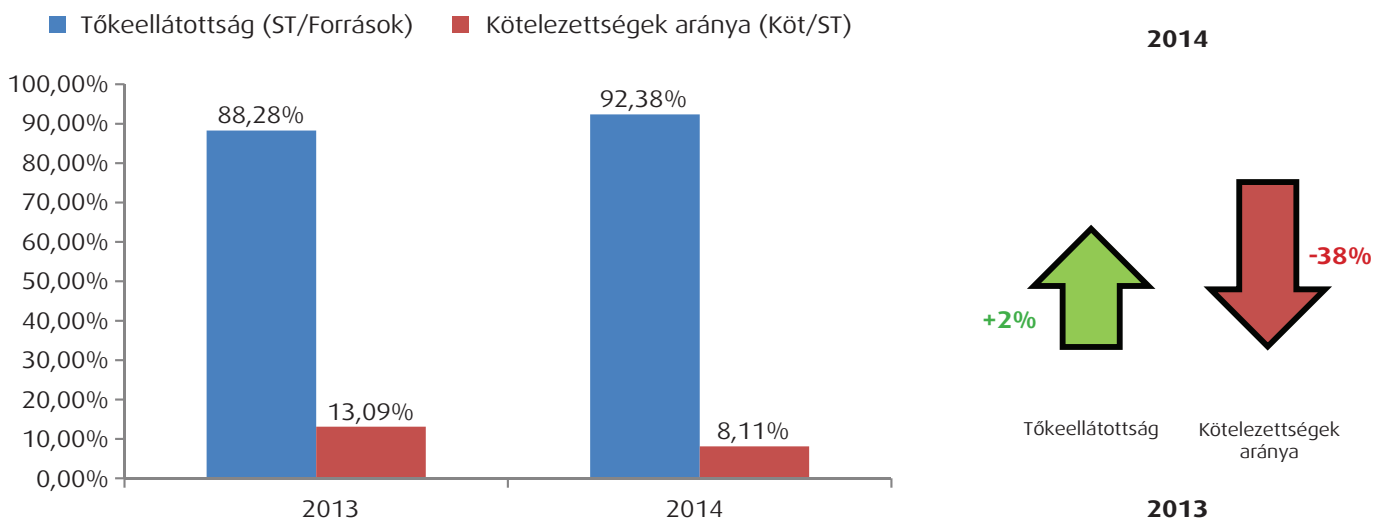
A vállalat bevételei - a kamat-, értékesítési- és egyéb bevételeket is beleértve - 2%-kal növekedtek. Az értékesítési bevételek, elsősorban a hiteljelentések számának 2 %-os növekedésének köszönhetően 2,4%-al nőttek az előző évhez viszonyítva. A kamatbevételek ezzel szemben - a csökkenő kamatkörnyezet eredményeként -33%-os csökkenését mutattak. A KHR-ből adott hiteljelentések volumene és ezzel párhuzamosan az ebből származó bevételek továbbra is jól reprezentálják a pénzügyi intézmények hitelezési aktivitását. A külső környezet változékonyságának ellenére is a társaság bevételei stabil alapokon állnak, és az eredménytermelő képesség is megfelelő szinten van. A bevételek és az eredmény elérése, a szolgáltatási színvonal folyamatos emelésével, de a KHR díjainak emelése nélkül valósult meg. A bevételeket kismértékben növelte a 2014 év végén elindult díjmentes készpénzfelvételi nyilatkozatok központi nyilvántartásából származó nem pénzügyi szolgáltatás árbevétele is.

### 3.2. Kiadások

Az előző évhez viszonyítva az eredményhez a legnagyobb mértékben a szigorú költségkontroll és az IT fejlesztések költségmegtakarító hatása járult hozzá (-4%). A megtakarítás túlnyomó része a központi rendszer üzemeltetésén és tárolókapacitásán eszközölt IT fejlesztésekből származott. További megtakarítás keletkezett az elszámolt értékcsökkenésen is a beruházási kiadások megtakarításán keresztül.

### 3.3. Cash flow

A 2014. évi gazdálkodásra - korábbi időszakokhoz hasonlóan - a stabil, kiszámítható, folyamatos cash flow képződés volt jellemző. A szabad pénzeszközök jellemzően egyhavi fix lekötésű bankbetétekben kamatoztak. 2014-ben a folyamatosan csökkenő kamatkörnyezet következtében év közepére a lekötött betétek után elérhető kamatláb maximuma az év elejei értékek közel 70%-ra csökkent. Ennek következtében nem meglepő, hogy a kamat és árfolyam eredmény a bázishoz képest 33%-kal csökkent. A vállalat pénzügyileg stabil, likviditása átlagon felüli, a működéshez és a fejlesztésekhez a szükséges erőforrásai rendelkezésre állnak, ezekhez jelentős külső forrást nem vett igénybe.



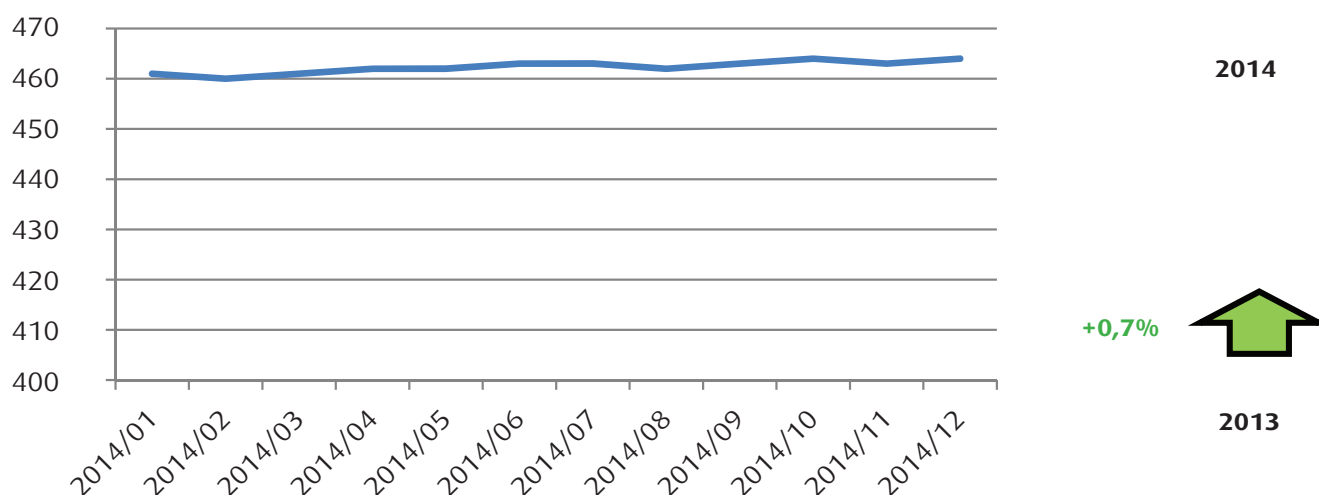
## 4. A Központi Hitelinformációs Rendszer

### 4.1. A Központi Hitelinformációs Rendszert jellemző fő tendenciák

#### 4.1.1. Csatlakozott pénzügyi intézmények

Az évek óta előre jelzett pénzügyi intézmények számbeli zsugorodása a KHR tekintetében 2014-ben sem történt meg. Az összes csatlakozott – aktív és felszámolás alatt nem álló - pénzügyi intézmények száma évek óta közel változatlan, kis mértékben emelkedett: míg 2013 évvégén 428 db (inaktívakkal együtt 461 db), addig 2014. év végén 433 db (464 db) volt. A fluktuáció mintegy 5% körülire volt tehető az év folyamán. A piaci tendenciát nagyobb intézmények integrációja, fúziója vagy kivonulása, míg kisebb és újabb pénzintézetek (döntően követeléskezelők) megjelenése eredményezte.

**Nyilvántartott partnerek száma**



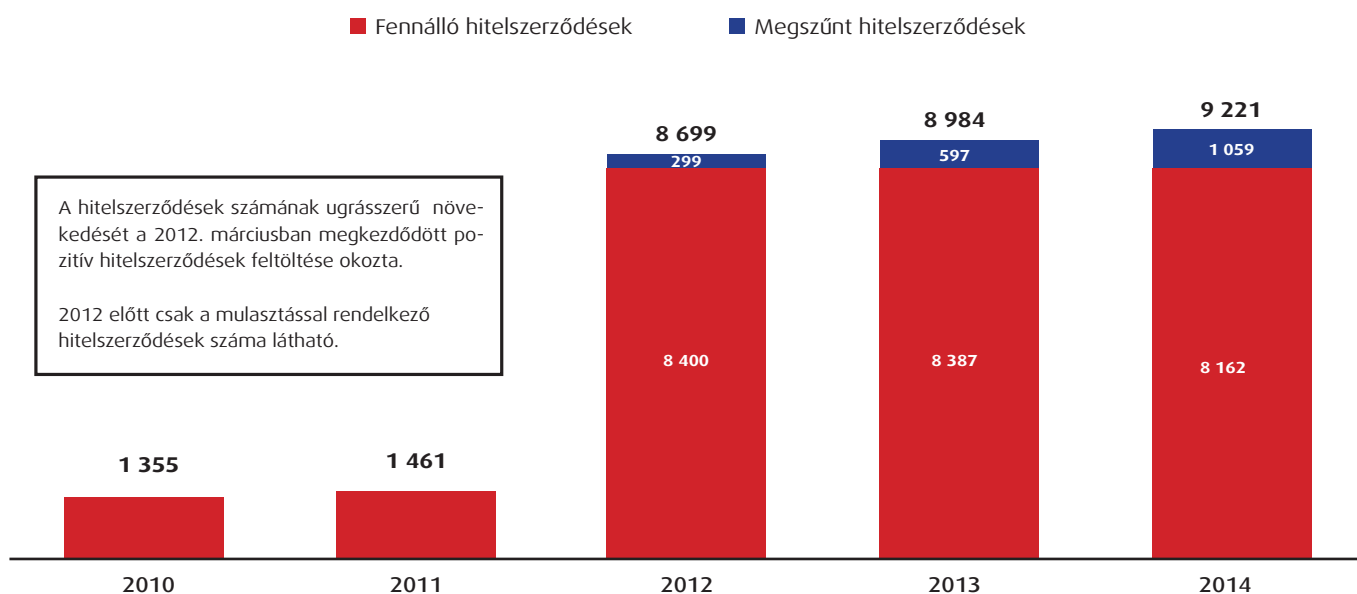
#### 4.1.2. Lakossági alrendszer

A 2012-től már pozitív adatokat is tartalmazó lakossági rendszerben nyilvántartott hitelszerződések száma 2014-ben is tovább növekedett, elérve a 9,2 millió darabot. Ez 2013. év végéhez képest 2,6%-os növekedést jelent. A közel 240 ezer db-os nettó növekedés a fennálló szerződések számának 224 ezerrel történő csökkenésének és a megszűnt állapotú és elévülésüket töltő szerződések száma 462 ezerrel való növekedésének eredője, mely utóbbi 77%-kal magasabb, mint az előző évben volt. Valószínűsíthetően a fogyasztók a pozitív szerződések megőrizhetőségének előnyeit ismerték fel, és járulnak hozzá egyre nagyobb mértékben a szerződések adatainak további tárolásához.

A hitelszerződéseket 4896 ezer fő magánszemély kötötte, amely szám mindössze 0,5%-kal emelkedett a tavalyi adathoz képest (2013: 4871 ezer fő). Tehát alig-alig sikerült új ügyfeleket kiszolgálnia a szektornak. Igaz a piac meglehetősen telített, hiszen a 18 évesnél idősebb magyar állampolgárok (8 143 ezer fő)<sup>1</sup> 60%-ának van valamilyen hitelterméke.

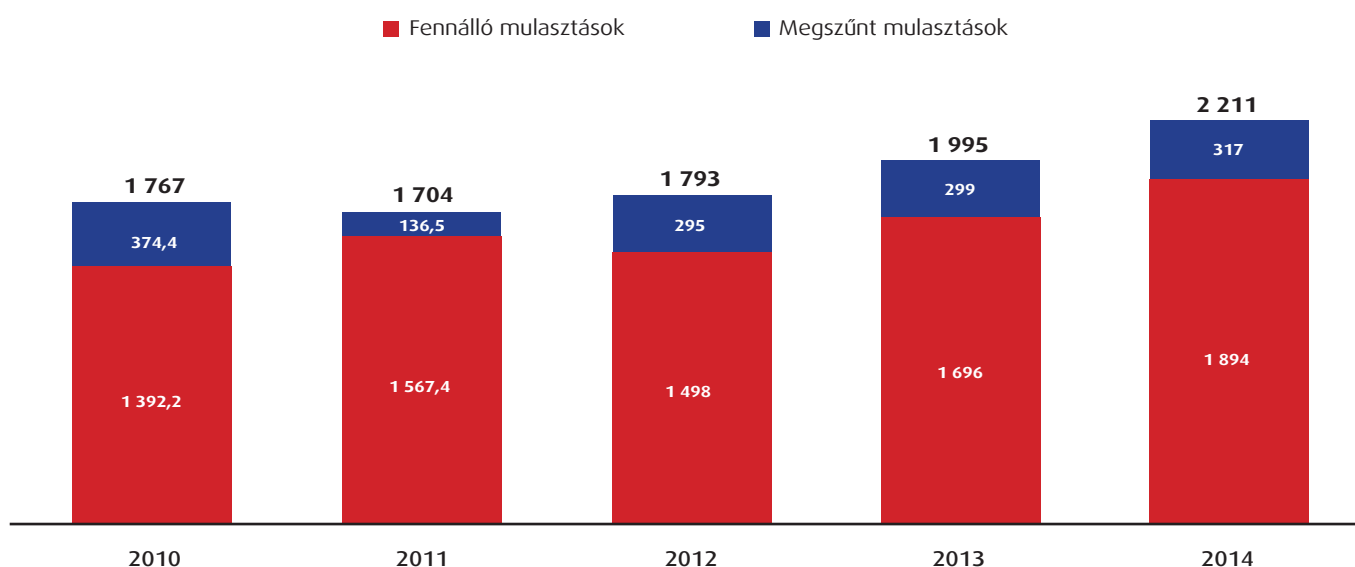
<sup>\*1</sup> Felnőtt lakosság száma: KSH - Magyarország népességének száma nemek és életkor szerint, 2014. január 1., <http://www.ksh.hu/interaktiv/korfak/terulet.html> (Letöltés: 2015.01.21)

### A KHR lakossági alrendszerében nyilvántartott fennálló és megszűnt hitelszerződések száma éves szinten (év végi állapot, ezer db)



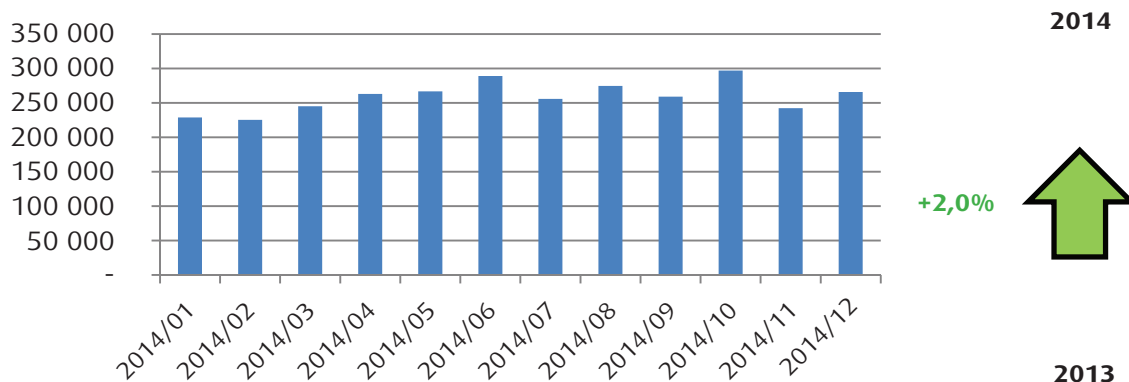
A hitelek minőségének romlása tovább folytatódott. A mulasztás darabszámok nagyobb mértékben növekedtek, mint a hitelszerződés darabszámok: 2014. év végén a KHR több mint 10%-kal több mulasztást tartott nyilván, mint 2013-ban. A rossz portfólió (mulasztással érintett fennálló szerződések) aránya a fennálló teljes állományhoz képest kiemelkedően és gyorsuló ütemben nőtt az elmúlt 3 évben: 2012-ben 17,8%, 2013-ban 20,2% amíg 2014-ben 23,2% volt.

### A KHR lakossági alrendszerében nyilvántartott fennálló és megszűnt mulasztások száma éves szinten (év végi állapot, ezer db)



Lassú növekedés tapasztalható a pénzügyintézetek által lekért lakossági hitelinformációk számában. 2014-ben összesen 3112 ezer db, míg 2013-ban 3050, ami 2%-os növekedést jelent. Volumenében a lakossági hiteljelentések kiszolgálási díja a BISZ Zrt. legjelentősebb bevételi forrása, a teljes árbevétel egyharmada.

## Lakossági hiteljelentések száma

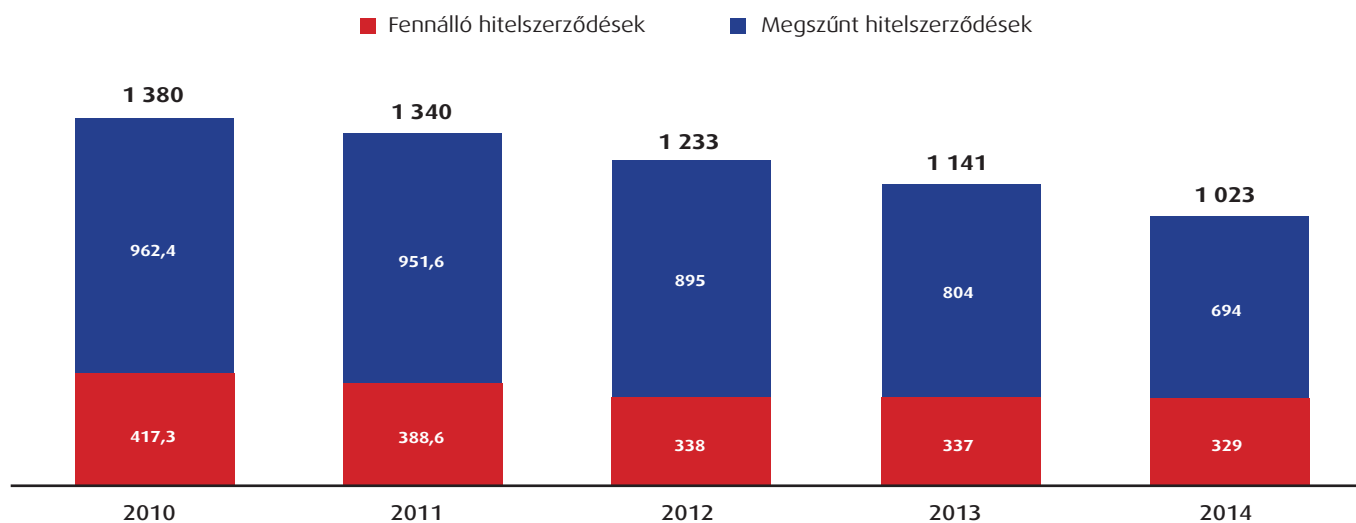


### 4.1.3. Vállalkozási alrendszer

A vállalkozási hitelnyilvántartás 1995. évi megalapításától kezdve teljes listás, tehát nemcsak a törlesztési késedelmek, hanem minden hitelszerződés adat, annak megkötése után bekerült a rendszerbe. Ezért átfogóbb képet alkothatunk a gazdasági teljesítmény egyik meghatározó szegmensének, a vállalkozási hitel volumenének változásáról.

Szemben a lakossági adattal, ahol összességében nőtt a hitelek darabszáma a vállalkozási alrendszerben több mint 10%-kal csökkent ugyanez az adat (2013: 1141 e 2014: 1023 e), így a 2014-es esztendő, ebből a szempontból beleilleszkedik a 2009 óta tartó folyamatba. Ugyan a fennálló szerződések is csökkentek valamelyest, azonban mivel a vállalkozási szerződések minden esetben megszűnésük után még 5 évig a rendszerben maradnak ezért az összes darabszámban az 5 éves „ablak” hatása figyelhető meg. A csökkenést tehát elsősorban az öt évvel ezelőtti megszűnt szerződések elévülése okozta. A fennálló hitelszerződések számában azonban a csökkenés nem számottevő, tehát a lezárt és újonnan megkötött hitelek darabszáma egyensúlyban volt már harmadik éve.

A KHR vállalkozási alrendszerében nyilvántartott fennálló és megszűnt hitelszerződések száma éves szinten (év végi állapot, ezer db)



Javul a vállalkozási hitelportfólió. Bár messze még 2009-es alig 10%-os rossz hitel arány (fennálló késedelem/fennálló szerződés darabszám), a 2014-es 16% fölötti arány azonban harmadik éve javuló tendenciát mutat, szemben a lakossági szegmens romló tendenciájával.



A nyilvántartott vállalkozások száma az év folyamán enyhén csökkent. (2013: 155 e, 2014: 151 e), ami azt is jelenti, hogy a Magyarországon bejegyzett mintegy 985 ezer vállalkozás (társas 590 ezer és egyéni vállalkozás 395 ezer) alig több mint 15 %-a rendelkezik valamilyen hitellel, és ez a tendencia csökkenő.

Hasonlóan a lakossági lekérdezések növekedéséhez a vállalkozásokat érintő hiteljelentések száma is 2%-kal növekedett 2014-ben.



## 4.2. KHR Early Warning szolgáltatás

A KHR-EW szolgáltatás előfizető partnerek száma 2014-ben 4 újabb partnerrel bővült (szerződött partnerek száma 2013: 15 db 2014: 19 db), akik közül 3-nál elindult a szolgáltatás és számlák kibocsátására is sor került. Ennek, de főleg a meglévő partnerek adatigény emelkedésének köszönhetően, az EW árbevétele 2013-hoz képest csaknem 50%-kal emelkedett.

## 4.3. Hitelkockázat mérés

A legjelentősebb nagybankok közül kerülnek ki az egyedi hitelkockázat mérés, vagy más néven bankinformációs szolgáltatás megrendelői. Előzetes, részletes egyeztetést követően, egyedi ajánlat alapján végzünk méréseket a KHR Vállalkozói adatbázisán, illetve nagymennyiségű hitelinformációt nyújtunk ugyanebből az adatbázisból. Ennek a piacnak a sajátossága, a nehezebben előre becsülhető, ad-hoc igények miatt, az aránylag nagy volatilitás, ezért a vállalat 2014-ben ebből kevesebb bevételt ért el, mint 2013-ban.

## 5. A díjmentes készpénz felvételt lehetővé tevő fogyasztói nyilatkozatok Központi Nyilvántartása

### 5.1. A Rendszer létrehozása

Az Országgyűlés 2014. február 24-én módosította a 2009. évi LXXXV. számú Pénzforgalmi törvényt. Ez a módosítás a BISZ Zrt.-t jelölte ki a havi kétszeri, maximum 150.000 Ft összegű díjmentes készpénz felvételt lehetővé tevő nyilatkozatok központi nyilvántartására (KPKNY). A nyilvántartás számítástechnika rendszerének megvalósítása és a 148 pénzforgalmi szolgáltató szerződtetése határidőre megtörtént. A szolgáltatók 2014. október 1-től november 24-ig töltötték fel a náluk nyilatkozó ügyfelek személyes adatait és nyilatkozatuk adatait.

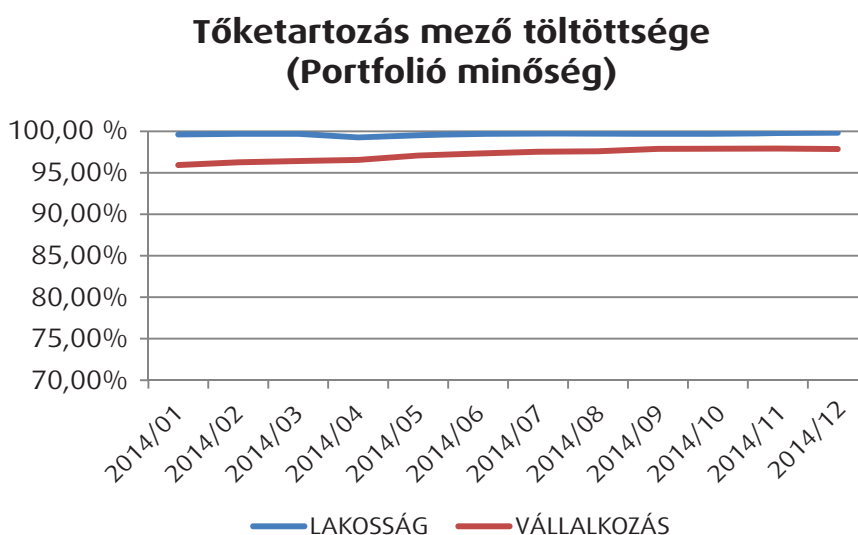
A szolgáltatók ezen időszak alatt több mint 3 millió 735 ezer nyilatkozat adatot töltöttek fel határidőre. A BISZ Zrt. ezután elvégezte a konszolidációt, vagyis minden egyes nyilatkozatot tevő magánszemély esetében természetes azonosítói alapján megvizsgálta, hogy tett-e másik pénzügyintézetnél is nyilatkozatot. Csaknem 133 ezer esetben történt egyezőség, így ezek közül az időben korábban tett nyilatkozat számított érvényesnek, a másik érvénytelenítésre került. Ezek alapján összesen 3,6 millió érvényes nyilatkozatot tart nyilván a rendszer. A december 1-jei határidőre, minden nyilatkozatadat szolgáltató, minden feltöltött nyilatkozata vonatkozásban visszajelzést kapott, és december 1-től úgynevezett normál üzemmódban (az időben később tett nyilatkozat érvényesülési szabályával, a korábbi nyilatkozat automatikusan érvénytelenülésével) a rendszer élesítésre került.

## 6. Adathelyességi stratégia végrehajtása

### 6.1. KHR adathelyességi stratégia meghatározása

A KHR lakossági adatbázisa szempontjából 2014. már a teljes listás működés második éve. Napjainkban a tárolt szerződésszám meghaladja a 10 milliót, amiből mintegy 9,22 millió a lakossági hitelszerződés. Ez a hitelszerződés szám 4,896 millió magyar magánszemélyhez köthető. Elmondható, hogy ma már a kockázat elbírálási folyamat hatékony eszköze a KHR-ből származó hiteladatok napi szintű felhasználása. A BISZ Zrt. által végzett adatvizsgálatok, a KHR adathelyessége is végső soron a hitelbírálat hatékonyságát és a hitelezési kockázat csökkentését szolgálják. Ennek a célnak az elérése érdekében a BISZ Zrt. 2013-ban elkészítette és elfogadta a „KHR adathelyességi stratégia” dokumentumát.

Az adathelyességi stratégiában megfogalmazott lépések 2014-ben tovább folytatódtak, a mérés érdekében felállított mutatószámok tovább javultak.



### 6.2. A KHR adathelyességét szolgáló eszközeink

A KHR-ben kezelt adatok helyességének elérése és fenntartása különféle eszközök alkalmazásával lehetséges. A BISZ Zrt. adathelyességet szolgáló eszközeinek meghatározása szintén megtörtént. Ezek az alábbi három elemből állnak:

#### 6.2.1. Adathelyességi vizsgálatok

Adathelyességi vizsgálatok végzése és az eredményeinek referenciaadat-szolgáltatókkal történő egyeztetése a múltban és a jelenben is folyamatosan zajló tevékenység. Az adathelyességi vizsgálatok által feltárt adathibák, a rendszer szabályaitól eltérő adatkarbantartási anomáliák kiküldésre kerülnek, amit a felszólító levelek hatásának (hibák megszűnése) ellenőrzése követ. Ügyfélkapcsolati munkatársaink látogatást tesznek az adott hitelintézetnél és elmagyarázzák a hibák keletkezésének lehetséges okait, sőt más partnereink által használt elhárítási módszerek eredményeit is átadják. Ez az eljárás egy ügyfélbarát eszköz és eredményessége értékelhető szintű. A módszer nagy előnye, hogy minden adattípus és minden adatszolgáltató esetén, időben bármikor alkalmazható.

### **6.2.2. Kezelési díjak**

A hiányzó, hibás, aktualizálatlan, késve érkezett adatalemre kezelési díjat számítunk fel. Ez a módszer abban az esetben alkalmazható hatékonyan, ha jelentős felhasználók nagy számban egyáltalán nem, vagy csak késve szolgáltatnak bizonyos adatokat, de az adatszolgáltatás teljes egészében az adott referenciaadat-szolgáltató kompetenciája és az adat megfelelő körülmények között rendelkezésre is áll. A 2014 januárjától bevezetésre került, új kezelési díjrendszer az adattisztítási elveknek és céloknak alapvetően megfelel.

### **6.2.3. Inputszűrők**

Az adathelyességet szolgáló harmadik eszköz az inputszűrők alkalmazása, melyek a KHR bemenő adatainak szűrésére, az adat rendszerbe történő bevitelének azonnali elutasításra szolgálnak. Az inputszűrők a KHR esetében leghatékonyabban az azonosító adatok védelmére, illetve a más módszerekkel már elért, megfelelőnek ítélt adat tisztaságok megőrzésére és az ismételt elpiszkolódás megakadályozására használhatók.

## **6.3. KPKNY rendszer**

A 2014-es év során a Társaság megvalósította a törvényileg elvárt, díjmentes készpénzfelvételt lehetővé tévő fogyasztói nyilatkozatok Központi Nyilvántartását (KPKNY). A rendszer specifikálása során meghatározásra kerültek az alapvető adathelyességi elvárások, és a rendszer inputszűrői és korlátai ezek alapján kerültek fejlesztésre. A rendszer 2014 decemberi normál működésétől kezdve az adathelyességi anomáliák folyamatos felismerése az elsődleges cél, valamint ezek rendszerszintű javításának megvalósítása.

## 7. Minőségbiztosítás, információvédelem, ügyfélszolgálat

A BISZ Zrt. a hitelreferencia szolgáltatás teljes területén az ISO/IEC 27001:2005 és az ISO 9001:2008 szabványok követelményeinek megfelelő információvédelmi és minőségirányítási (integrált) rendszert alkalmaz. Az éves auditprogramnak megfelelően az információvédelmi és minőségirányítási rendszer hatékony működésének megőrzése érdekében belső auditok kerülnek végrehajtásra.

A vállalat rendszeresen méri a szerződött partnereinek az elégedettségét a szolgáltatásaival kapcsolatban. A szerződött partnerek elégedettségmérésére alapvetően elektronikus úton, kérdőíves módszerrel kerül sor. A KHR használatával kapcsolatban 227 KHR kapcsolattartó – akik 239 referenciaadat-szolgáltatót fednek le – véleménye került kiértékelésre arról, hogy a vállalat szolgáltatásai milyen mértékben felelnek meg elvárásaiknak. A megkérdezettek közül 113 KHR kapcsolattartó – akik 123 referenciaadat- szolgáltatót fednek le – küldte meg válaszáat. Összeségében a partnerek a szolgáltatásokat jó minőségűnek tartják, a kérdőívekre kapott válaszok értékelésével olyan információkhoz jut hozzá a vállalat, melyek segítségével tovább tudja emeli tevékenységének színvonalát.

Külső, független szakértő cég bevonásával a BISZ Zrt. elvégezte a KHR rendszer folyamatainak és vagyonelemeinek kockázatelemzését. Az elemzés alapján megállapítható volt, hogy a BISZ Zrt.-nél érvényesül a kockázatarányos védelem elve. A vagyonelemek kockázati besorolása, a kimutatott kockázatok elfogadásra kerültek. Társaságunk, mint adatkezelő a Nemzeti Adatvédelmi és Információszabadság Hatóság adatvédelmi nyilvántartásában szerepel. A 2014-es évre vonatkozóan, a személyes adatok kezelésével kapcsolatban, törvényi kötelezettségünknek eleget tettünk, a hatóság részére az adatszolgáltatásokat teljesítettük.

Ügyfélszolgálatunkra 2014-ben a 17 332 tájékoztatási kérelem érkezett, melyekre a BISZ Zrt. a Saját Hiteljelentéseket kiszolgáltatta.

A nyilvántartott személyeknek joga van a referenciaadat-szolgáltató és a BISZ Zrt. ellen keresetet indítani, amennyiben nem fogadja el kifogásának elutasítását. A 245 elutasított kifogásból 2014-ben 3 per indítására került sor. További 22 pereset keletkezett közvetve, azaz közvetlenül a referencia-adatszolgáltatókhoz intézett megkeresésen keresztül.

2014. évben összesen 20 per fejeződött be, melyek minden esetben a referenciaadatok törlése iránti kérelem alapján indult. A lezárult perek alapján megállapítható, hogy a 20 befejezett ügyből 14 esetben a referenciaadat-szolgáltató számára kedvezően zárult az eljárás, míg 6 esetben a bíróság ítélete alapján törölni kellett a nyilvántartott felperes adatait a KHR-ből.

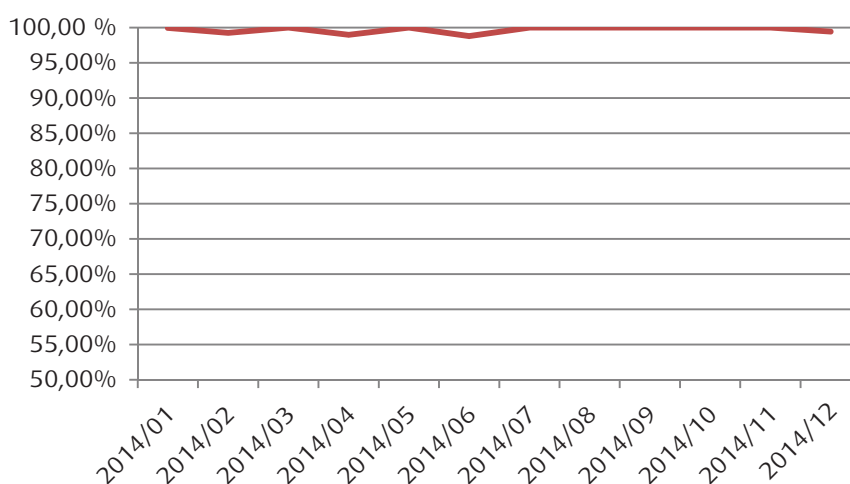


## 8. Informatikai fejlesztések

2014-ben a BISZ Zrt. fejlesztéseit lényegében két kiemelt feladat határozta meg: a 2013-ban megkezdett „IT infrastruktúra váltás” és a Pft. változása, mely a KHR-t kezelő pénzügyi vállalkozást jelölte ki a Központi Nyilvántartás működtetőjének.

Az év legfontosabb informatikai fejlesztése az új IT infrastruktúra bevezetése volt. Az előző év folyamán a KHR és kapcsolódó adattárház, valamint a KHR vállalkozási alrendszerére épülő Early Warning (EW) rendszerekben megvalósult a szoftverek informatikai konszolidációja, a felesleges funkciók kivezetése. Az így letisztított rendszerek kerültek át 2014 során az új IT platformra.

**KHR rendelkezésre állás**



A rendszerek közötti összefüggések miatt az új alap infrastruktúra miatti változásokat egy időben kellett a három alkalmazáson átvezetni. Az élesítést több körös felhasználói teszt, próbaüzemi illetve terheléses tesztek eredményes lezárása, valamint a referenciaadat-szolgáltatók bevonásával végzett pilot tesztelés után került végrehajtásra. Az infrastruktúra váltásra, a szükséges migrációra és az alkalmazások éles üzembe állására a megtervezett forgatókönyv alapján 2014. október 31-i hétvégén - szolgáltatás szüneteltetés nélkül - került sor.

A 2014. februárban, törvényi kijelölés alapján a BISZ Zrt. feladata lett a KPKNY rendszerének kialakítása. Az új rendszer és szolgáltatás kialakítására önálló projekt alakult. A KPKNY projekt célja a tv.-nek megfelelő tartalmú Központi Nyilvántartás szolgáltatás (üzleti, technikai) kialakítása és bevezetése, valamint a csatlakozásra kötelezett pénzügyi szolgáltatók szerződtetése és technikai csatlakoztatása, a pilot üzemének támogatása, az ősfeltöltés támogatása és a normál üzem határidőre történői elindítása.

A KPKNY új rendszer a törvény által meghatározott módon, ősfeltöltés üzemmódban 2014. október 1-től került éles üzemi használatba. A konszolidációs futásra és az eredmény ellenőrzésére 2014. november 25-28. között került sor. A rendszer december 1-től normál üzemi nyitvatartással működik.



**BISZ Központi Hitelinformációs Zrt.**

**H-1205 Budapest, Mártonffy utca 25-27.**

**Tel: +36 1 421-2505**

**Fax: +36 1 421-2525**

**Web: [www.bisz.hu](http://www.bisz.hu)**